

TOP 9000

PRODUKCJA

Członek - współzałożyciel:



Programy komputerowe wspomagające zakłady produkcyjne w czynnościach ewidencyjnych i zarządczych

Dla pełnego pokrycia potrzeb przedsiębiorstwa produkcyjnego w zakresie ewidencji produkcji, jej przebiegu, wyników, planowania, rozliczania, zarządzania łańcuchem dostaw oraz wszystkich zadań związanych z szeroko pojętym marketingiem, sprzedażą, zarządzaniem klientami, mocą produkcyjną itp. konieczne jest zastosowanie szeregu systemów informatycznych oraz zasad ewidencyjnych dających w konsekwencji kompletną wiedzę potrzebną do sprawnego zarządzania przedsiębiorstwem.

Zadania:

System informatyczny aby był w pełni funkcjonalny odpowiadać musi (możliwie na bieżąco) na szereg pytań dotyczących :

- co produkować
- z czego produkować
- jak produkować
- kiedy produkować
- gdzie szukać klientów
- którym klientom sprzedawać
- których klientów premiować
- skąd brać surowce i materiały
- skąd brać fundusze
- oraz szereg innych - szczegółowych

Proponowane i prezentowane Państwu systemy skonstruowane są tak, aby możliwie w pełni potrafiły odpowiedzieć lub znacząco pomóc w udzieleniu odpowiedzi na wyżej postawione pytania.

Całość systemów przygotowana została jako układ zintegrowany, pozwalający w sposób ciągły śledzić większość zjawisk zachodzących w przedsiębiorstwie minimalizując pracochłonność, błędy pracowników w rezultacie dając informację konieczną do zarządzania przedsiębiorstwem.

W skład oferty dla przedsiębiorstw produkcyjnych wchodzi pakiet oprogramowania podzielony pod kątem zakresu i czasu uruchamiania na etapy:

1. **Etap ewidencyjny** – w jego skład wchodzi działania wdrożeniowe i programy komputerowe służące objęciu ewidencją zadań wewnętrznych i zewnętrznych przedsiębiorstwa. Obejmuje to uruchomienie systemów: finansowo-księgowego, sprzedaży i fakturowania, windykacyjnego, magazynów materiałów i surowców, gospodarki materiałowo-surowcowej w magazynach wewnętrznych zakładu, środków trwałych, oraz rzędu programów pomocniczych (rejstry, banki, przelewy, karty drogowe – transport itp.)
2. **Etap rozliczeniowy** – jego głównym elementem jest wprowadzenie zasad produkcji tj. receptur wyrobów, wydajności, fazowania produkcji wraz z planowanymi uzyskami i ubytkami oraz uruchomienie wewnątrz gospodarki materiałowej już działającej w przedsiębiorstwie ewidencji kosztów rzeczywistych, rzeczywistych uzysków i ruchów w klasyfikacji pod wyroby. W jego części uruchamiane są również automatyczne procedury księgujące pomiędzy wszystkimi systemami, automatyczne rozksięgowywanie kosztów, automatyzacja rozliczenia kosztów produkcji w oparciu o techniczny koszt wytworzenia. Zasady realizacji procesów są przygotowywane na bieżąco.
3. **Etap zaawansowany** – dotyczy wdrożenia do codziennego zastosowania przez możliwie wszystkie służby przedsiębiorstwa zasad raportowania i analizowania wyników ewidencji dla poprawienia efektywności produkcji i zarządzania. Większość raportów w pierwszej fazie wykorzystywana jest spośród gotowych już istniejących w systemach – nowe przygotowywane są w ramach potrzeb przy wykorzystaniu zaawansowanych edytorów raportów w oparciu głównie o techniki SQL-owe.
4. **Etap optymalizacyjny** – jest zwieńczeniem procesu wdrożenia systemów. Jego zadaniem jest uruchomienie w pełni funkcjonalności systemów zarządzania procesem produkcji, systemu zarządzania klientami dającego maksymalną wiedzę o rynkach zbytu i możliwościach rozwoju rynku dla produktów przedsiębiorstwa oraz inne procedury dla najwyższego szczebla zarządzającego. W większej części procedury stosowane w tym etapie oparte o istniejące już systemy są opracowywane w trakcie uruchamiania wspólnie z kadrą zarządzającą i informatyczną przedsiębiorstwa. Celem jest osiągnięcie optymalnej wiedzy zarządczej o produkcji, jej przebiegu, wraz z zadaniami kontrolnymi i monitorującymi. Większość zadań osiągniętych jest poprzez moduły raportujące oraz narzędzia klasy Business Intelligence – TOP OLAP
5. **Rozwój systemów** – po zamknięciu wszystkich lub większości prac wdrożeniowych wspólnie służby przedsiębiorstwa wraz z informatykami TOP S.A. pracują w ramach najczęściej tzw. umowy supportowej nad rozwojem systemów, dostosowywaniem ich do zmieniających się wymagań i przepisów oraz ciągłym doszkalaniami personelu i pokrywaniu nowych obszarów zastosowań. TOP SA w sposób ciągły rozwija systemy i ich możliwości dostarczając Klientom coraz to nowszych narzędzi.

W toku działań wdrożeniowych uruchamiane są w przedsiębiorstwie kolejne moduły oprogramowania służące obsłudze coraz to nowych obszarów aktywności przedsiębiorstwa. Poprzedza je analiza potrzeb oraz spisanie planów wdrożeniowych i przygotowanie harmonogramu wdrożenia systemu. Pracownicy TOP SA w pierwszej fazie wdrożenia wraz z wyznaczonymi pracownikami Klienta przygotowują dane, punkty ewidencyjne, później rozpoczynają prace szkoleniowo-wdrożeniowe w siedzibie Klienta. Po wstępnych konfiguracjach i szkoleniach w następnym okresie większość czynności prowadzona jest zdalnie poprzez internet – włącznie z serwisem, szkoleniami i wsparciem pracy. W ramach potrzeb pracownicy TOP SA odbywają również sesje szkoleniowe na miejscu u Klienta.

Informacje o modułach współpracujących w ramach obsługi procesu produkcyjnego

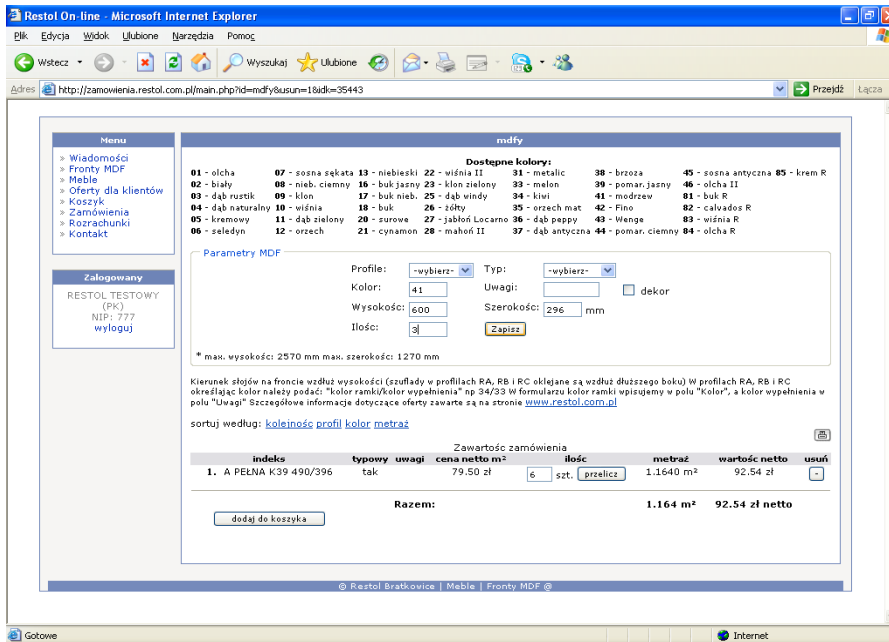
1. Zamówienia - moduł wprowadzania zamówień przez serwis WWW, moduł wprowadzania ręcznego przez operatora lub import z ustalonych plików transmisji pozwala załadować do systemu informacje o ilościach zapotrzebowania przez klientów firmy. Zamówienia trafiają do systemu, gdzie mogą być przechowywane i przeglądane na różne sposoby. Śledzenie realizacji zamówień oraz ich obróbka zależy od wydziału i sposobu prowadzenia produkcji i dystrybucji.

Symbol	Numer	Łączna ilość dostarczona	Wartość zamawianych pozycji	Kontahent	Zamówienie przyjęte	Czy zamknięte	Data zamówienia	Data realizacji	Rzeczywista data realizacji	Godzina dostawy
ZD	4528	1	0	426.00 P.H.U. TOMEX s.c.Międzyrzec P.	Barbara Piotrowicz	0	2006-09-20	2006-09-26		
ZD	4528	1	0	314.00 P.H.U. TOMEX s.c.Międzyrzec P.	Barbara Piotrowicz	0	2006-09-20	2006-10-05		
ZD	4527	1	0	329.00 ELBLAG EKTOM	Barbara Piotrowicz	0	2006-09-19			
ZD	4526	5	3	535.00 Warszawa E.GARABEDIAN	Barbara Piotrowicz	0	2006-09-19		2006-09-20	
ZD	4526	52	52	8.404.00 Warszawa E.GARABEDIAN	Barbara Piotrowicz	1	2006-09-19	2006-09-19	2006-09-20	
ZD	4525	3	0	581.00 Warszawa E.GARABEDIAN	Barbara Piotrowicz	0	2006-09-19	2006-09-26		
ZD	4525	4	0	412.00 Warszawa E.GARABEDIAN	Barbara Piotrowicz	0	2006-09-19	2006-09-29		
ZD	4523	5	0	134.00 Warszawa E.GARABEDIAN	Barbara Piotrowicz	1	2006-09-19			
ZD	4524	1	0	150.00 Pomorze ODIMAR Szwajcaria	Barbara Stepa	0	2006-09-19	2006-09-19		
ZD	4523	1	0	176.00 JELENIA GÓRA ARC GRUNWALD.	Barbara Stepa	0	2006-09-19	2006-09-19		
ZD	4522	3	3	884.00 Piotrków Tyb. Demar	Barbara Piotrowicz	1	2006-09-19	2006-09-19	2006-09-19	
ZD	4521	3	3	945.00 Piotrków Tyb. Demar	Barbara Piotrowicz	1	2006-09-19	2006-09-19	2006-09-19	
ZD	4520	4	4	369.00 Piotrków Tyb. Demar	Barbara Piotrowicz	1	2006-09-19	2006-09-19	2006-09-19	
ZD	4519	9	9	2.768.00 Piotrków Tyb. Demar	Barbara Piotrowicz	1	2006-09-19	2006-09-19	2006-09-19	
ZD	4518	5	5	569.00 Piotrków Tyb. Demar	Barbara Piotrowicz	1	2006-09-19	2006-09-19	2006-09-19	
ZD	4517	10	10	1.542.00 Piotrków Tyb. Demar	Barbara Piotrowicz	1	2006-09-19	2006-09-19	2006-09-19	
ZD	4517	4	0	116.00 Piotrków Tyb. Demar	Barbara Piotrowicz	0	2006-09-19	2006-09-26		

Pozycja	Indeks	Nazwa	Ilość	JN	Zrealizowano	Pozostało na zamówieniu	Cena średnia za	Poprzednia cena	Cena realizacja	Różnica cen	Data zamówienia	Planowana data realizacji	Rzeczywista data realizacji	Wytworzony dokument	Upust	Grupa	Symbol	Numer
1		Repał MK1 ołcha	1	SZT	1	0	72.00		72.00		2006-09-19	2006-09-19	2006-09-20	w,Z221	0	D	ZD	4525
2		Konoda NR-8 ołcha	5	SZT	5	0	154.00		154.00		2006-09-19	2006-09-19	2006-09-20	w,Z221	0	D	ZD	4525
3		Szafa głęboka MS-13 ołcha	2	SZT	2	0	345.00		345.00		2006-09-19	2006-09-19	2006-09-20	w,Z221	0	D	ZD	4525
4		Włytyna wąska M5-5 ołcha	5	SZT	5	0	205.00		205.00		2006-09-19	2006-09-19	2006-09-20	w,Z221	0	D	ZD	4525
5		Włytyna MS-15 ołcha	5	SZT	5	0	272.00		272.00		2006-09-19	2006-09-19	2006-09-20	w,Z221	0	D	ZD	4525
6		Repał MR-8 ołcha	6	SZT	6	0	101.00		101.00		2006-09-19	2006-09-19	2006-09-20	w,Z221	0	D	ZD	4525
7		Konoda NR-11 przet.	5	SZT	0	5	369.86				2006-09-19				0	A	ZD	4525
8		Kontener z załad. MN-1 ołcha	4	SZT	4	0	127.00		127.00		2006-09-19	2006-09-19	2006-09-20	w,Z221	0	D	ZD	4525
9		Szafka przedpokłowa MP-5 ołch	5	SZT	5	0	161.00		161.00		2006-09-19	2006-09-19	2006-09-20	w,Z221	0	D	ZD	4525
10		Szafka wisząca PW-18 ołcha	5	SZT	5	0	106.00		106.00		2006-09-19	2006-09-19	2006-09-20	w,Z221	0	D	ZD	4525
12		Nadstawka MG-1 ołcha	5	SZT	5	0	119.00		119.00		2006-09-19	2006-09-19	2006-09-20	w,Z221	0	D	ZD	4525
13		Nadstawka naczona MG-3 ołcha	5	SZT	5	0	147.00		147.00		2006-09-19	2006-09-19	2006-09-20	w,Z221	0	D	ZD	4525
14		Nadstawka 3-drzewna MG-7 ołch	4	SZT	4	0	177.00		177.00		2006-09-19	2006-09-19	2006-09-20	w,Z221	0	D	ZD	4525

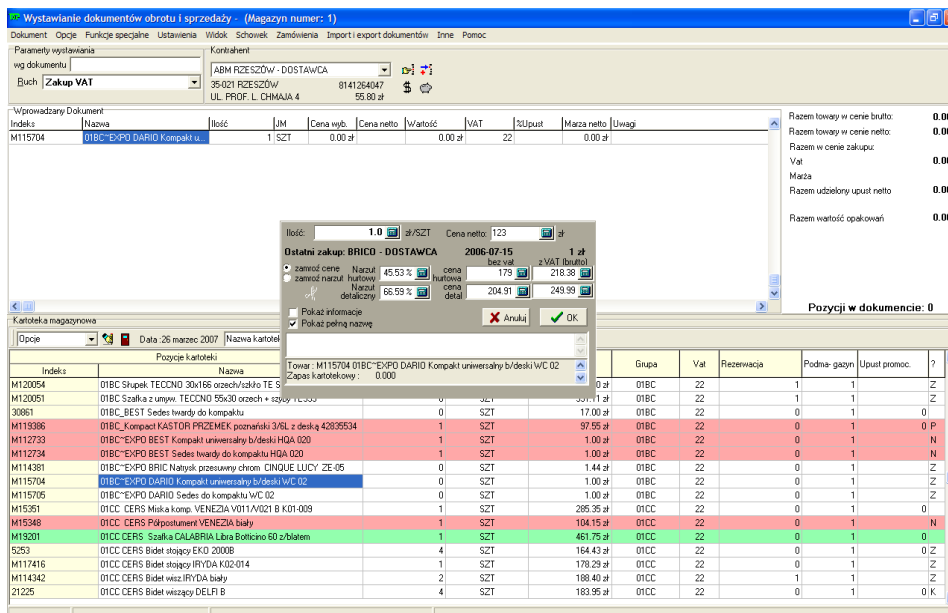
Rys.1 Przeglądanie zamówień

Jedną z efektywniejszych metod jest wprowadzanie zamówień przez serwis internetowy, gdzie prócz „ręcznego” wprowadzenia umożliwiamy import danych do zamówień np. w formacie XLM, tekstowym itp



Rys.2 Wprowadzenie zamówienia przez przeglądarkę WWW

2. **Ewidencja materiałów i wyrobów** - w systemach gospodarki materiałowej, sprzedaży, logistyki istnieje możliwość ewidencji dowolnej ilości kartotek, na dowolnej ilości punktów magazynowych, punktów składowania, fakturowania. Wprowadzane dokumenty są ewidencjonowane w zależności od ich cech i przeznaczenia, ilość i sposoby działania dokumentów emitowanych przez system jest definiowana. Dokumenty mogą być wprowadzane ręcznie, półautomatycznie lub automatycznie, na podstawie innego dokumentu, np. sprzedaż na podstawie oferty czy zamówienia, dowód dostawy na podstawie zamówienia u dostawcy itp. Podczas wprowadzania dokumentów dostępne jest wiele funkcji ułatwiających obsługę.



Rys.3 Wprowadzenie dokumentu dostawy w programie Sprzedaż

Programy wymieniają się danymi poprzez specjalizowane narzędzia. Wymiana dokumentów odbywa się również w sposób zautomatyzowany – wystawienie dokumentu przesunięcia na jednym magazynie pozwala na automatyczne przyjęcie go na magazynie docelowym. Istnieje wiele funkcjonalności wspierających pracę magazynów, podglądów informacji w różny sposób w zależności od celu pracy danego stanowiska, wsparcie dla procesów inwentaryzacji itp

Kartoteka magazynu

Magazyn Edycja Funkcje Funkcje specjalne Import i export danych Ustawienia ekranu Raporty i zestawienia PLU Pomoc

Magazyn Wzrost magazynu Data: 26 marzec 2007 Indeks kartoteki

Kartoteka magazynu [F1] Obroty [F2] Analiza rotacji i zapasu [F3] Stan Pocztyglowy

Indeks	Nazwa	Zapasy ilość	Zarezerwowane	Składnik
SHSDVD	Pokaz sladow DVD	0	0	
SMI	Transkodowanie	0	0	
SMVHK	Kopowanie kaset VHSC - kopia	0	0	
SMVHS	Kopowanie kaset VHS	0	0	
SRP	Opakowanie osobne	0	0	
SRP	reprodukcja	0	0	
SRD	Duty reluz	0	0	
SRM	Maly reluz	0	0	
AHAPYS518K	VS-518K Amplituner Pioneer	5	0	
AHDADVD300	DV-2000S Odwzecz DVD Danewo	47	0	
AHDEEDV933	DVD 933 OD TWARZCZ DVD EL...	2	0	
AHDE1809L	ET-609PL Odwzecz DVD EasyT...	87	0	
AHDKA2256	Odwzecz DVD Kon - 2256	36	0	
AHDKA3296	Odwzecz DVD Kon - 3296	12	0	
AHDLGDV300	HY-9970X Odwzecz DVD Kor...	13	0	
AHDLGDVX162	DVX162 odwzecz DVD LG	2	0	
AHDLGDVX276	DVX-276 Odwzecz DVD Divx LG	40	0	
AHDLGDVX285	DVX-285 Odwzecz DVD Divx LG	40	0	
AHDPADVDS	DVD S 2256 S Odwzecz DVD Pa...	12	1	
AHDEW4640	DVD kaseka i mikrotur DM 20VA...	9	0	
AHDEW2256L	HD 225U Black Odwzecz DVD D...	24	1	
AHDPWH41268	HD 128U ViVA Odwzecz DVD...	38	4	
AHNPNDVDR	DVDR3440H Nagrywarka DVD z H...	8	0	
AHNSGRDRH	RDR-H-5205 Nagrywarka DVD + ...	3	0	
AHPCASDHT5	SCHT 5406 S Zestaw Kina Domo...	1	1	
AHPCASDHT3	SCHT 890Z S zestaw kina domowe...	16	0	
AHDPHST31	HTS-3115 Zestaw kina domowego...	2	0	
AHCSOHTP40	HTP-40FN STRIDE400-DVPS37...	1	0	
AH	Prowiza z tytku umowy agencyjnej	0	0	
AM LGL3M15	DVMT9000 wiedza mikro LG	12	1	
AM PASC3M3	SCPM3E S Wiedza mikro Panasonic	14	0	
AM SAMMTR	MM-TR Zestaw mikro CD/Wp3 Sa...	15	0	
AM SHLMPH3	XLMP3H mikrowiza z CD Sharp	1	1	
AM SHLUMH3	XLUM3H Mikrowiza z CD/MFP3 S...	9	0	

Magazyn wewnetrzny nr 0: Magazyn 0 Główny: 2: Hurtownia Gorlice

Rys.4 Podgląd spisu kartotek wraz z funkcjami dedykowanymi

3. **Specyfikacje wyrobów i kalkulacje** - dla określenia możliwości produkcyjnych zakładu oraz kalkulacji TKW wyrobów pierwszym krokiem jest wprowadzenie specyfikacji (sztuklisy) wyrobu. Na podstawie danych magazynowych system pozwala określić w sposób rekurencyjny skład półwyrobów i wyrobów z dowolnym poziomem zagnieżdżenia. Dzięki powiązaniu z magazynem źródłowym system potrafi automatycznie reagować na ceny składników wyrobu.

Kalkulacja Wyrobu 2

Ilość do wyprodukowania: 1 Zakres poziomów od: 0 do: 10

Wyrób

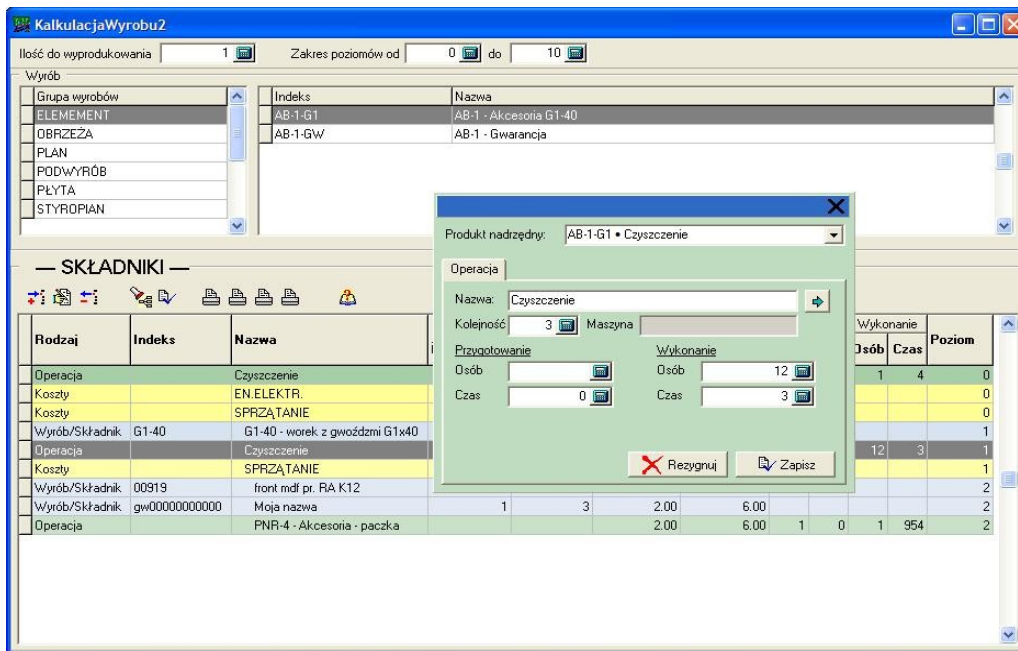
Grupa wyrobów	Indeks	Nazwa
ELEMENT	AB-1-G1	AB-1 - Akcesoria G1-40
OBRZEZA	AB-1-GW	AB-1 - Gwarancja

— SKŁADNIKI —

Rodzaj	Indeks	Nazwa	Ilość jednostkowa	Ilość dla tego wyrobu	Cena jednostkowa	Wartość dla wyrobu	Przygotowanie Osób	Wykonanie Osób	Poziom		
Operacja		Czyszczanie			2,00	2,00	2	2	1	4	0
Koszty		EN.ELEKTR.	1	1	25,00	25,00					0
Koszty		SPRZĄTANIE	1	1	10,00	10,00					0
Wyrób/Składnik	G1-40	G1-40 - worek z gwóźdźmi G1x40	3	3	136,38	409,14					1
Operacja		Czyszczanie			136,38	409,14	0	0	12	3	1
Koszty		SPRZĄTANIE	1	1	15,00	15,00					1
Wyrób/Składnik	00919	front mdf pr. RA K12	2	6	67,19	403,14					2
Wyrób/Składnik	gw00000000000	Moja nazwa	1	3	2,00	6,00					2
Operacja		PNR-4 - Akcesoria - paczka			2,00	6,00	1	0	1	954	2

Rys.5 Podgląd spisu składników wyrobu

Składnikami są czynniki materialne, jak również wykonywane na wyrobie operacje oraz koszty dodatkowe, jakie są ponoszone dla zapewnienia możliwości prowadzenia procesu produkcyjnego.



Rys.6 Wprowadzenie dodatkowej operacji na wyrobie

Dzięki wprowadzonym informacjom system może określać zapotrzebowania na surowce, półwyroby, prace, maszyny, pracowników itp.

Podstawową jest również możliwość kalkulowania wartości technicznego kosztu wytworzenia wyrobu (TKW) jako podstawy oceny rentowności produkcji.

Podgląd wydruku

Rzeszów, 2007-03-26 12:36:40

Drzewo wyrobu: AB-1-G1
AB-1 - Akcesoria G1-40 Ilość: 1

Indeks	Indeks	Nazwa	Ilość	Wartość
Operacja		Czyszczenie		2
		Osób do przygotowania	2	Czas przygotowania
		Osób do wykonania	1	Czas wykonania
Koszty		EN ELEKTR.	1	25
Koszty		SPRZĄTANIE	1	10
Wyrób/Składnik	G1-40	G1-40 - worek z gwoździami G1x40	3	409.14
Operacja		Czyszczenie		409.14
		Osób do przygotowania	0	Czas przygotowania
		Osób do wykonania	12	Czas wykonania
Koszty		SPRZĄTANIE	1	15
Wyrób/Składnik	00919	front mdf pr. RA K12	6	403.14
Wyrób/Składnik	gw00000000000	Moja nazwa	3	6
Operacja		PNR-4 - Akcesoria - paczka		6
		Osób do przygotowania	1	Czas przygotowania
		Osób do wykonania	1	Czas wykonania
				954
		Wartość wyrobów		818.28 zł
		Wartość operacji		417.14 zł
		Koszty		50.00 zł
				1 285.42 zł
		Razem czas		963

Strona 1 z 1 [F1] drukuj [F2] ustaw [F10] zakończ

Rys.7 Drzewo wyrobu – karta kalkulacyjna wyrobu

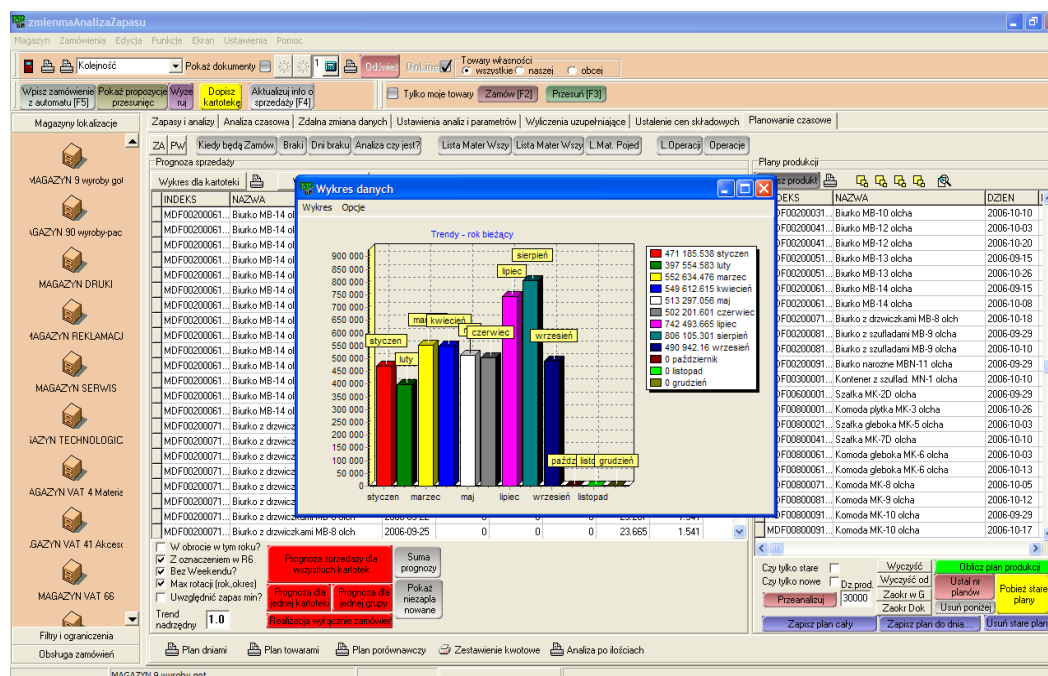
4. Planowanie produkcji – prognoza sprzedaży – system wspiera planowanie produkcji w zależności od rodzaju prowadzonego procesu produkcyjnego i specyfiki pracy przedsiębiorstwa. Zaawansowany sposób polega na połączeniu prognoz sprzedaży z posiadanymi zapasami wyrobów gotowych oraz zamówieniami klientów. Na tej podstawie system prognozuje zapotrzebowanie przyszłe uwzględniając już zapisane plany produkcyjne.

Sposób prognozowania sprzedaży może być ustawiany różnie w zależności od okresu, aktywności klientów oraz możliwości produkcyjnych. Możemy również kontrolować zasób magazynu wyrobów tak, aby nie przekraczał w toku procesu produkcyjnego i sprzedaży określonej wielkości.

W procesie przygotowania zapotrzebowania na produkty obsługa ma możliwość ręcznej ingerencji w planowaną wielkość sprzedaży poprzez:

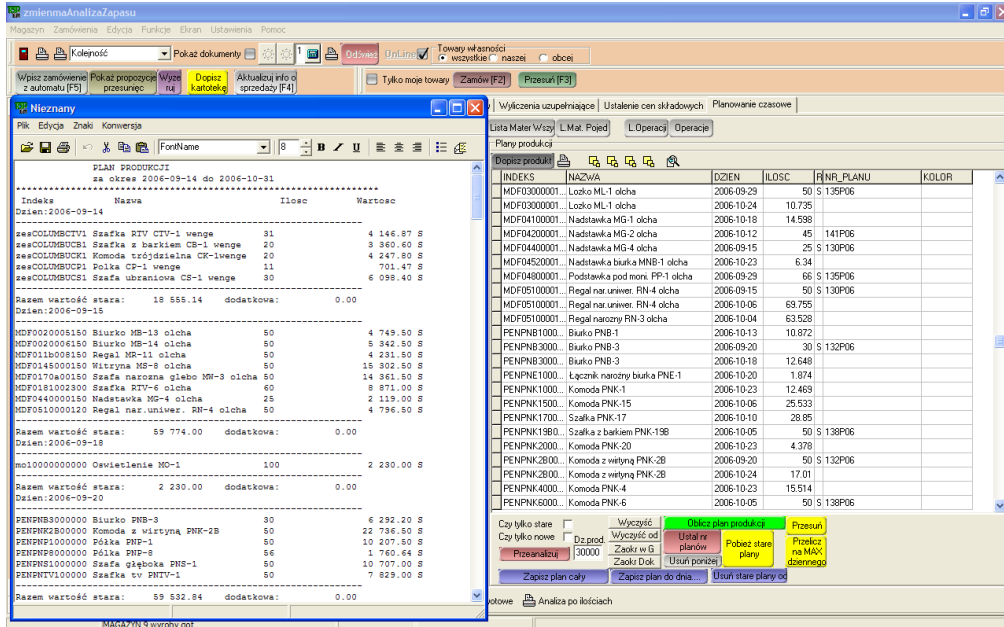
- zmianę okresu porównawczego analizy rotacji wyrobu
- automatyczne określenie trendu sprzedaży
- ręczną ingerencję w trendy sprzedaży
- ręczne określenie planowanej sprzedaży

Narzędzia te są podstawowe dla poprawnego prowadzenia profilu produkcji, ponieważ na podstawie prognozy sprzedaży system określa konieczne partie produkcyjne, ich wielkość i czas. Dzięki dostępnym tutaj dodatkowym narzędziom obsługa jest w stanie analizować liczbowo lub wykresnie dane i podejmować właściwe dla produkcji decyzje.



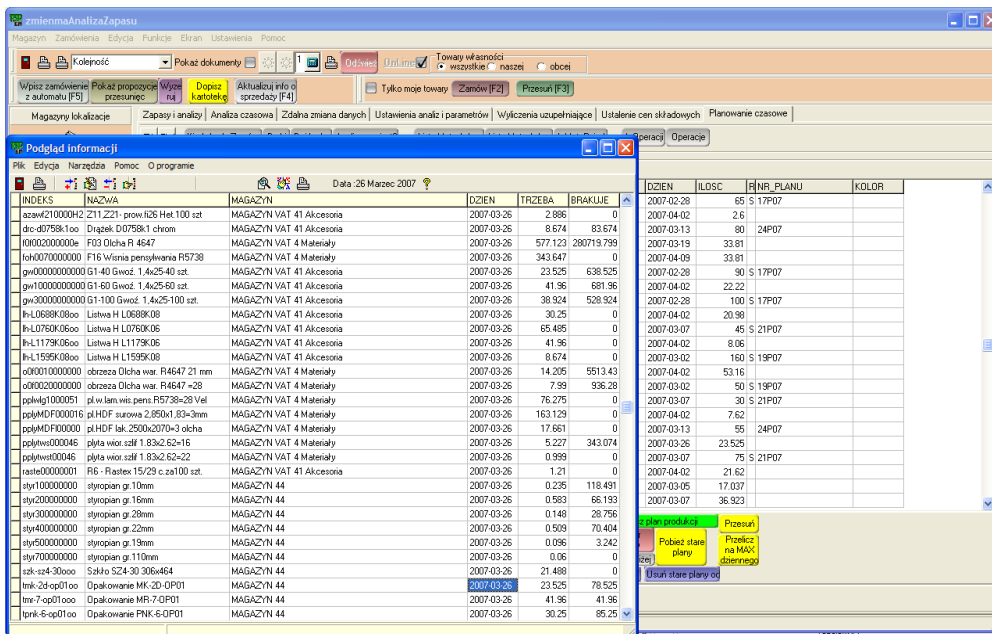
Rys.8 Prognozowanie zbytu – wykres trendu sprzedaży wyrobu

5. Planowanie produkcji – partie produkcyjne. Dzięki przygotowanej prognozie sprzedaży oraz informacjom o ilościach zamówionych przez odbiorców system w sposób zautomatyzowany przygotowuje plany produkcji z uwzględnieniem optymalnej wielkości partii produkcyjnej ustawionej w odpowiednim czasie.



Rys.9 Tworzenie planu produkcji – wydruk planów dniami

Na podstawie wstępnie określonego układu partii produkcyjnych w postaci kolejnych planów produkcji system może skontrolować możliwość wykonania danego planu lub wszystkich planów w zadanym okresie pod kątem ich wykonalności materiałowej lub osobowej, dając szansę na modyfikację planów przez operatora.



Rys.10 Lista dostępnych i brakujących materiałów na etapie tworzenia planu produkcji

Zapis planu produkcyjnego generuje zapotrzebowania na materiały i operacje. W zależności od sposobu prowadzenia zaopatrzenia możliwe jest zamawianie dostaw materiałów pod konkretne zaplanowane plany produkcyjne, lub też wykorzystując statystyczne zapotrzebowania i kontrolując je z wymaganiami planowanej produkcji.

Indeks	Nazwa	Jm.	Grupa	Cena z.	Zap.	My	U Nas	Zamawiano	Zam.	przebr.	Propoz. zamów.	Dotarcia	Dotarcia	Roczna	rodzaj	nieot.	Detail	Detail	Ceny	
tscv10000000	F K16 Renault [buk 3197003	M2	F	14.05 zł	0	0	0	0	68.474	68.474	68.474	4.891	880.4	880.4	0	0	14.05 zł	17.14 zł	14.05 zł	
tscv10000000p	F K17 buk niebieski 3197007								0	0	0	0	0	0	0	0	0	14.96 zł	16.25 zł	14.96 zł
tscv10000000p	F K19 buche tabak 422-4016								0	22.078	22.078	1.577	284	284	0	0	15.96 zł	19.47 zł	15.96 zł	
tscv10000000u	F K21 dab granowen 630416								0	31.57	31.57	2.295	406	406	0	0	16.16 zł	19.72 zł	16.16 zł	
MP	F K22 wis II 422.2353 Ka LUJ								0	147.000	147.434	10.531	1895.7	1895.7	0	0	15.88 zł	19.37 zł	15.88 zł	
tscv10000000d	F K23 klon zielony 868/29								0	32.662	32.662	2.333	420	420	0	0	16.16 zł	19.72 zł	16.16 zł	
tscv10000004y	F K25 dab winydy								0	57.428	57.428	4.102	738.4	738.4	0	0	15.88 zł	19.37 zł	15.88 zł	
tscv10000003y	F K26 soły 573/10.21132								0	0	0	0	0	0	0	0	12.45 zł	15.19 zł	12.45 zł	
tscv10000011y	F K27 ab. locarno 422.4044 L								0	156.004	156.004	11.196	2013.56	2013.56	0	0	15.96 zł	19.47 zł	15.96 zł	
tscv10000010y	F K28 mahoni II 3925203								0	154.000	154.616	11.044	1988	1988	0	0	17.02 zł	20.76 zł	17.02 zł	
tscv10000007y	F K29 klon mat. 2207001								0	0	0	0	0	0	0	0	57.20 zł	69.78 zł	57.20 zł	
tscv10000008y	F K30 wiśnia mat. 3205002								0	0	0	0	0	0	0	0	18.01 zł	21.97 zł	18.01 zł	
tscv10000005y	F K31 metalik 9569								0	0	0	0	0	0	0	0	12.80 zł	15.74 zł	12.80 zł	
tscv10000015y	F K32 wiśnia DECO								0	0	0	0	0	0	0	0	10.00 zł	12.20 zł	10.00 zł	
tscv10000014y	F K33 melon 1746	M2	F	10.73 zł	0	0	0	0	22.078	22.078	1.577	284	284	0	0	0	10.73 zł	13.09 zł	10.73 zł	
tscv10000015y	F K34 kwi 6228	M2	F	10.77 zł	0	0	0	0	22.078	22.078	1.577	284	284	0	0	0	10.77 zł	13.14 zł	10.77 zł	
tscv10000017y	F K35 azesch mat. 3201016	M2	F	15.22 zł	0	0	0	0	62.944	62.944	4.496	809.4	809.4	0	0	0	15.22 zł	18.57 zł	15.22 zł	
tscv10000018y	F K36 dab 3211002 pepsy	M2	F	14.80 zł	0	0	0	0	0	0	0	0	0	0	0	0	14.80 zł	18.06 zł	14.80 zł	
tscv10000002y	F K37 dab 3211001 wiedzny	M2	F	15.28 zł	0	0	0	0	47.488	47.488	3.392	610.6	610.6	0	0	0	15.28 zł	18.64 zł	15.28 zł	
tscv10000018y	F K38 broza gileved 101 U90A	M2	F	14.05 zł	0	0	0	0	51.954	51.954	3.711	668	668	0	0	0	14.07 zł	14.07 zł	14.07 zł	
tscv10000002y	F K39 pomaracz jasny K304	M2	F	10.20 zł	0	0	0	0	11.032	11.032	0.788	142	142	0	0	0	10.20 zł	10.20 zł	10.20 zł	
tscv10000002y	F K40 czereśnia 4208001	M2	F	0.00 zł	0	0	0	0	0	0	0	0	0	0	0	0	15.83 zł	19.31 zł	15.83 zł	

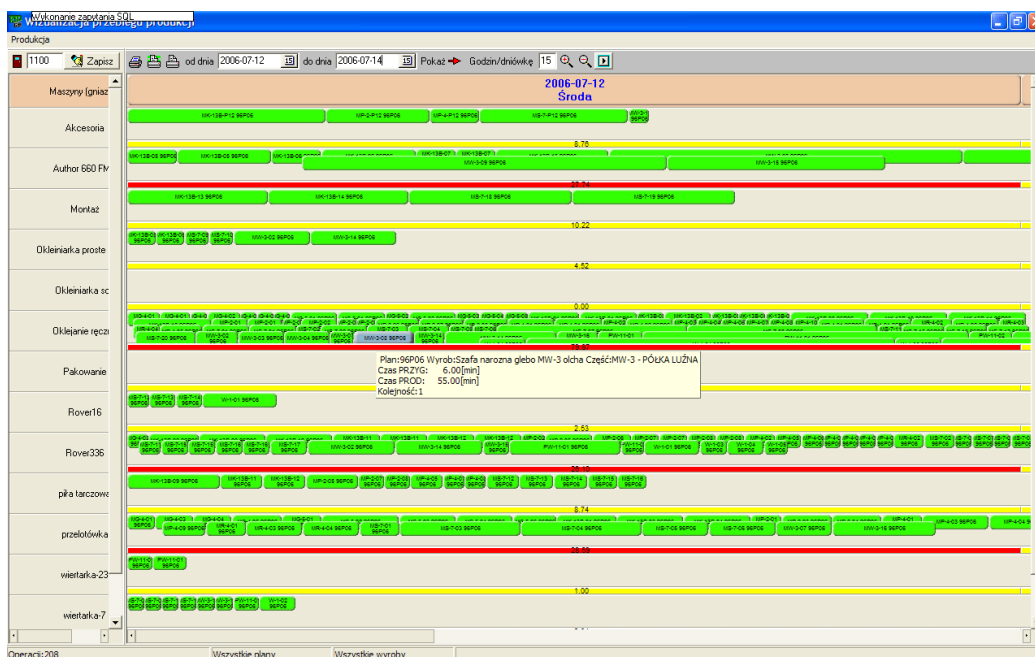
Rys.11 Lista materiałów i zapotrzebowania na nie

6. **Planowanie produkcji – harmonogram.** Po zapisie planów produkcyjnych zapisują się zapotrzebowania na wykonanie operacji pozwalające ocenić jakie maszyny – gniazda będą wykorzystane, w jakim stopniu i jakie są potrzeby zatrudnieniowe konieczne dla zrealizowania zaplanowanej produkcji.

Operacja	Przygotowanie		Realizacja	
	Ośmiogodzinnych dniówek	Etatów	Ośmiogodzinnych dniówek	Etatów
Akcesoria	0.00	7.71	0.00	0.26
Autor 660 FMS	1.46	6.38	0.05	0.21
Okleiniarka proste	1.71	6.16	0.06	0.21
Oklejanie ręczne	0.28	2.80	0.01	0.09
piła tarczowa	0.00	2.65	0.00	0.09
Pakowanie	0.00	1.90	0.00	0.06
wiertarka-7	0.52	1.71	0.02	0.06
Rover16	0.32	1.06	0.01	0.04
Okleiniarka soft	0.15	1.05	0.01	0.04
Rover336	0.08	0.97	0.00	0.03
wiertarka-23	0.31	0.81	0.01	0.03
Montaż	0.00	0.74	0.00	0.02
wiertarka-R	0.00	0.08	0.00	0.00
	4.83	34.02		

Rys.12 Lista operacji planowanych i zapotrzebowanie na etaty

Plan produkcji podzielony na pojedyncze czynności może być zestawiany i obrabiany na wiele sposobów pozwalających panować nad procesami przebiegającymi na produkcji.



Rys.13 Graficzna reprezentacja operacji zaplanowanych na dzien dla gniazd

7. **Rozliczenie produkcji – księgowość.** W procesach rozliczenia produkcji nieodzowna jest współpraca księgowości oraz księgowe metody wsparcia procesów. Podstawową jest metodologia automatyzująca księgowania związane z procesami produkcyjnymi. Wszystkie dokumenty tworzone na zakładzie księgowane są w sposób automatyczny, rozliczenie produkcji wraz z wyznaczaniem kluczy podziału kosztów odbywa się również automatycznie.

KONTO	NAZWA	Na konto	Procent	Zaklad przygotowania	Warunek wyboru	Grupowane	Nazwa (magazynu)
531 99 222	Przek.koc.	501 02 120121	1.88587 W		SYMBOL="PW" AND RODZAJ1="PENSY" AND RODZAJ2="BIURK"		9
531 99 352	Przek.koc.	501 02 120221	6.52444 W		SYMBOL="PW" AND RODZAJ1="PENSY" AND RODZAJ2="KOMOD"		9
531 99 038	Przek.koc.	501 02 120521	0.95813 W		SYMBOL="PW" AND RODZAJ1="PENSY" AND RODZAJ2="POLKA"		9
531 99 088	Przek.koc.	501 02 120621	1.50282 W		SYMBOL="PW" AND RODZAJ1="PENSY" AND RODZAJ2="REGAL"		9
531 99 089	Przek.koc.	501 02 120721	5.95905 W		SYMBOL="PW" AND RODZAJ1="PENSY" AND RODZAJ2="SZFA"		9
531 99 1311	Przek.koc.	501 02 120821	0.10706 W		SYMBOL="PW" AND RODZAJ1="PENSY" AND RODZAJ2="SZAFK"		9
531 99 1312	Przek.koc.	501 02 021021	0 W		SYMBOL="PW" AND RODZAJ1="MDF" AND RODZAJ2="ZESTA"		9
531 99 1321	Przek.koc.	501 02 031021	0 W		SYMBOL="PW" AND RODZAJ1="COLUM" AND RODZAJ2="ZESTA"		9
531 99 1322	Przek.koc.	501 02 061021	0 W		SYMBOL="PW" AND RODZAJ1="POLK" AND RODZAJ2="ZESTA"		9
520 01 02	MDF male	501 02 010121	0.01678 W		SYMBOL="PW" AND RODZAJ1="ARIA" AND RODZAJ2="BIURK"		9
520 01 0	MDF kozz	501 02 020121	4.32611 W		SYMBOL="PW" AND RODZAJ1="MDF" AND RODZAJ2="BIURK"		9
520 01 2	MDF kozz	501 02 040121	0 W		SYMBOL="PW" AND RODZAJ1="TAKT" AND RODZAJ2="BIURK"		9
520 01 3	MDF kozz	501 02 050121	0 W		SYMBOL="PW" AND RODZAJ1="SONAT" AND RODZAJ2="BIURK"		9
520 01 10	MDF kozz	501 02 080121	0 W		SYMBOL="PW" AND RODZAJ1="POLK" AND RODZAJ2="BIURK"		9
520 01 11	MDF wagn	501 02 070121	0 W		SYMBOL="PW" AND RODZAJ1="YOUNG" AND RODZAJ2="BIURK"		9
520 01 12	MDF wagn	501 02 090121	0 W		SYMBOL="PW" AND RODZAJ1="POZO" AND RODZAJ2="POZO"		9
520 01 13	MDF nacz	501 02 010221	1.34075 W		SYMBOL="PW" AND RODZAJ1="ARIA" AND RODZAJ2="KOMOD"		9
520 01 14	MDF kozz	501 02 030221	16.4518 W		SYMBOL="PW" AND RODZAJ1="MDF" AND RODZAJ2="KOMOD"		9
520 01 15	MDF kozz	501 02 030221	0.05209 W		SYMBOL="PW" AND RODZAJ1="COLUM" AND RODZAJ2="KOMOD"		9
520 01 16	MDF kozz	501 02 040221	0 W		SYMBOL="PW" AND RODZAJ1="TAKT" AND RODZAJ2="KOMOD"		9
520 01 17	MDF kozz	501 02 050221	0 W		SYMBOL="PW" AND RODZAJ1="SONAT" AND RODZAJ2="KOMOD"		9
520 01 18	MDF kozz	501 02 060221	0 W		SYMBOL="PW" AND RODZAJ1="SOFT" AND RODZAJ2="KOMOD"		9
520 01 19	MDF kozz	501 02 010221	0.08715 W		SYMBOL="PW" AND RODZAJ1="ARIA" AND RODZAJ2="LUSTRI"		9
520 02 02	Mebie kos	501 02 030221	0.36106 W		SYMBOL="PW" AND RODZAJ1="MDF" AND RODZAJ2="LUSTRI"		9
520 02 0	Mebie kos	501 02 010421	0 W		SYMBOL="PW" AND RODZAJ1="ARIA" AND RODZAJ2="LOZKO"		9
520 02 10	Mebie kos	501 02 020421	0.04467 W		SYMBOL="PW" AND RODZAJ1="MDF" AND RODZAJ2="LOZKO"		9
520 02 14	Mebie kos	501 02 060421	0 W		SYMBOL="PW" AND RODZAJ1="SOFT" AND RODZAJ2="LOZKO"		9
520 02 11	Mebie pla	501 02 010521	0.1104 W		SYMBOL="PW" AND RODZAJ1="ARIA" AND RODZAJ2="POLKA"		9
520 02 12	Mebie pla	501 02 030521	1.33353 W		SYMBOL="PW" AND RODZAJ1="MDF" AND RODZAJ2="POLKA"		9
520 02 15	Mebie kos	501 02 030521	0.00571 W		SYMBOL="PW" AND RODZAJ1="COLUM" AND RODZAJ2="POLKA"		9
520 02 13	Mebie nar.	501 02 040521	0 W		SYMBOL="PW" AND RODZAJ1="TAKT" AND RODZAJ2="POLKA"		9
520 02 16	Mebie kos	501 02 050521	0 W		SYMBOL="PW" AND RODZAJ1="SONAT" AND RODZAJ2="POLKA"		9
520 02 17	Mebie kos	501 02 060521	0 W		SYMBOL="PW" AND RODZAJ1="SOFT" AND RODZAJ2="POLKA"		9
520 02 18	Mebie kos	501 02 070521	0.04299 W		SYMBOL="PW" AND RODZAJ1="YOUNG" AND RODZAJ2="POLKA"		9
520 02 19	Mebie kos	501 02 010521	0.62051 W		SYMBOL="PW" AND RODZAJ1="ARIA" AND RODZAJ2="REGAL"		9
520 02 2	Mebie kos	501 02 020521	4.64019 W		SYMBOL="PW" AND RODZAJ1="MDF" AND RODZAJ2="REGAL"		9
520 02 3	Mebie kos	501 02 030621	0.03165 W		SYMBOL="PW" AND RODZAJ1="COLUM" AND RODZAJ2="REGAL"		9
520 02 4	Mebie kos	501 02 040621	0 W		SYMBOL="PW" AND RODZAJ1="TAKT" AND RODZAJ2="REGAL"		9

Rys.14 Definicja kluczy rozliczających koszty produkcji

Oprócz standardowych zestawień księgowych rozliczenie produkcji niesie wiele informacji kontrolnych pozwalających oceniać wykonanie procesów w przedsiębiorstwie, rentowność wydziałów i działów firmy, poprzez analizę przychodów, kosztów planowanych, kosztów rzeczywistych, odchyień wynikających ze zmian w procesie produkcji itp.

TOP S.A.

ANALIZA PRODUKCJI W PODZIALE NA MIESIĄCE - WYDZIAŁ MEBLI

M-c	Miejsca z oddziałami		Koszty wg TWR sprzed wypr:		Zmiana zapasu		Produkcja przyjęta w m-c		Odbytienia	Wsk. materiałów	Wsk. amortyzacji	Wsk. plac
	Miejsca do TWR (bez oddział)	Sprzedaz w m-c	Koszt sprzed. wypr. z oddział	Lapany koszt wyprod. wyrobów	Zmiana zapasu	Zmiana produkcji w toku	Wsk. oddział	Wsk. amortyzacji				
1	9.85 14.51	546 489.81	471 207.05 492 196.27	104 110.41 630 271.21		805 978.94 29 396.43	20 899.22 3.31	75.39 5.16	14.45			
2	3.78 18.51	479 532.27	397 508.78 454 012.05	36 516.85 496 930.03		450 918.18 -72 871.03	56 505.27 11.37	75.39 4.31	13.93			
3	34.77 19.42	662 863.52	551 262.99 488 479.52	- 132 904.22 383 636.84		447 136.69 109 249.51	-61 120.58 -15.93	66.52 5.11	21.40			
4	23.23 12.03	629 869.22	549 627.32 499 666.36	- 35 297.30 490 225.61		536 777.48 28 232.77	-49 960.96 -10.19	75.10 4.85	14.74			
5	16.79 17.35	607 807.77	513 304.58 707 955.45	169 270.45 706 673.41		702 734.40 -94 561.69	5 800.20 0.32	80.77 3.88	11.16			
6	35.79 15.81	585 640.75	502 199.17 434 685.96	- 174 793.56 689 859.06		763 221.46 -28 186.73	-69 911.66 -10.13	77.52 3.96	11.39			
7	28.40 17.22	885 398.13	742 500.25 677 866.89	- 174 793.56 541 761.83		612 534.49 51 762.70	-64 633.36 -11.93	76.29 4.02	13.75			
8	18.98 19.46	983 078.50	806 106.18 809 477.16	- 173 288.35 677 672.60		675 239.59 -29 966.52	3 370.98 0.49	81.14 3.33	11.70			
9	35.75 20.59	1 119 619.35	916 371.22 814 053.03	- 251 410.04 598 160.39		709 234.87 38 327.24	- 101 600.50 -16.96	73.92 4.02	15.38			
10	23.14 20.19	965 722.51	786 817.38 707 955.45	38 262.95 861 521.84		872 882.74 435.64	-18 744.96 -2.17	78.47 4.25	11.87			
11	30.22 12.44	1 169 637.28	1 032 609.47 891 567.23	- 177 422.90 743 098.70		885 840.94 37 129.97	- 141 076.22 -18.86	77.43 3.14	13.90			
12	8.67 9.30	970 022.89	881 609.22 886 782.09	- 127 231.85 691 422.16		787 749.57 -41 337.58	0.00 0.00	87.69 0.00	5.86			

© TOP S.A.

Rys.15 Analiza wynikowa wydziału

8. Kontroling zużycia zasobów. Na podstawie danych o zużyciu planowany i rzeczywistym system generuje szereg zestawień kontrolnych – od sumarycznych, dotyczących realizacji łącznej planów w okresach poprzez analizę poszczególnych planów – aż do analizy wykonywanej dla pojedynczego planu pozwalającej na kontrolę szczegółową

RESTOL Sp. z o.o.

KONTROLING KOSZTÓW

Data: 2007-03-26

Porównanie zużycia materiałów planowanych z rzeczywistymi ilościowo/wartościowo dla pojedynczego planu nr: 11P07

Indeks	Nazwa towaru	Ilość materiałów wydatku	Wartość materiałów wydatku	Ilość materiałów węg. planu	Wartość materiałów węg. planu	Różnica ilości (wydatk. - planowane)	Różnica wart. (wydatk. - planowane)
00000000046	B11 - płyta szaczkowa 2x	190.00	32.30	190.00	32.30	0.00	0.00
00000000046	B2 - klatownik 75x35 szlenny	620.00	210.80	620.00	210.80	0.00	0.00
00000000000	B22-List m.ortez.L130 c.100szt	1.10	363.14	0.00	0.00	1.10	263.14
00000000046	B5 - pl. łączni c/100sz. do prz.	31.30	46.85	31.30	46.85	0.00	0.00
00000000000	Drabek D 0798K1	85.00	113.90	85.00	113.90	0.00	0.00
00000000000	Drabek D 0798K1	65.00	91.00	65.00	91.00	0.00	0.00
00000000000	E1 - R ozwórka samochodow. lewa	60.00	144.00	60.00	144.00	0.00	-1.50
00000000000	E2 - R ozwórka samochodow. prawa	60.00	79.80	60.00	140.64	0.00	-60.84
00000000000	F03 Okna R 4647	0.00	0.00	4 056.06	6 745.26	-4 056.06	-6 745.26
00000000000	F1 F Okna okna R4634	5 003.10	6 505.10	0.00	0.00	5 003.10	6 505.10
00000000000	O1-150 OknoZ. 1,4x25-150 szt.	115.00	69.00	115.00	69.00	0.00	0.00
00000000000	O1-20 OknoZ. 1,4x25-20 szt.	60.00	20.40	60.00	20.40	0.00	0.00
00000000000	O1-60 OknoZ. 1,4x25-60 szt.	140.00	50.40	140.00	50.40	0.00	0.00
00000000000	O1-50 OknoZ. 1,4x25-50 szt.	215.00	86.00	215.00	86.00	0.00	0.00
00000000000	O1-80 OknoZ. 1,4x25-80 szt.	85.00	36.25	85.00	36.25	0.00	0.00
00000000046	R2 - kółka m. oknowe L 35 R 6	5.71	43.64	9.61	72.08	-3.90	-28.25
00000000046	L1 - kluczyk Bkt 4" c.100 szt	6.70	63.65	6.70	63.65	0.00	0.00
00000000000	Listwa H L075K06	110.00	73.70	110.00	73.70	0.00	0.00
00000000000	Listwa H L064K06	60.00	43.20	60.00	38.64	0.00	3.36
00000000000	Listwa H L118K06	100.00	102.00	100.00	102.00	0.00	0.00
00000000000	Listwa H L1179K06	65.00	67.60	65.00	67.53	0.00	0.06
00000000000	Listwa H L1281K06	85.00	85.20	85.00	85.11	0.00	0.09
00000000000	Listwa H L1525K06	65.00	87.10	65.00	87.10	0.00	0.00
00000000046	M3-4. Stopka z reg. poziom	690.00	1 044.30	690.00	1 044.69	0.00	-0.59
00000000000	Opakowanie MG-4-OP01	50.00	92.00	50.00	92.00	0.00	0.00
00000000000	Opakowanie MG-7-OP01	40.00	122.40	40.00	122.40	0.00	0.00
00000000000	Opakowanie MK-11-OP01	50.00	139.00	50.00	139.00	0.00	0.00
00000000000	Opakowanie MK-11-OP02	60.00	133.60	60.00	133.60	0.00	0.00
00000000000	Opakowanie MK-14-OP01	60.00	141.60	60.00	0.00	0.00	141.60
00000000000	Opakowanie MK-20-OP01	45.00	92.25	45.00	92.25	0.00	0.00
00000000000	Opakowanie MP-5-OP01	60.00	132.60	60.00	132.60	0.00	0.00
00000000000	Opakowanie MR-20-OP01	50.00	145.50	50.00	145.50	0.00	0.00
00000000000	Opakowanie MR-50-OP01	45.00	101.25	45.00	101.25	0.00	0.00
00000000000	Opakowanie MS-1-OP01	65.00	119.60	65.00	119.60	0.00	0.00
00000000000	Opakowanie MS-1-OP02	65.00	222.30	65.00	222.30	0.00	0.00
00000000000	Opakowanie MS-12-OP01	65.00	193.05	65.00	193.05	0.00	0.00
00000000000	Opakowanie MS-12-OP02	65.00	251.65	65.00	251.65	0.00	0.00
00000000000	Opakowanie MS-12-OP03	65.00	217.10	65.00	217.10	0.00	0.00
00000000000	Opakowanie MS-2-OP01	0.00	0.00	65.00	251.34	-65.00	-251.34
00000000000	Opakowanie MS-2-OP02	65.00	209.10	65.00	209.10	0.00	0.00
00000000000	Opakowanie MS-2-OP03	65.00	310.25	65.00	310.25	0.00	0.00
00000000000	Opakowanie MS-2-OP03	65.00	310.25	65.00	310.25	0.00	0.00
00000000000	Opakowanie OAS-505-885-135	50.00	25.00	50.00	25.00	0.00	0.00
00000000000	Opakowanie PKW-16-OP01	25.00	117.15	25.00	117.15	0.00	0.00
00000000000	Opakowanie RTV-2-OP01	65.00	221.85	0.00	0.00	65.00	221.85
00000000046	P1 - podłokcie n. 5 c.100sz.	33.90	61.02	33.90	61.02	0.00	0.00
00000000046	P12 - przewłok owa L-200 biały	60.00	62.20	60.00	78.70	0.00	-3.42
00000000046	P14 - przewłok owa L-500 biały	720.00	1 274.40	720.00	1 255.68	0.00	18.72
00000000046	R1 - R szkieł 15/16 c. 100szt	83.30	61.42	83.30	61.42	0.00	0.00
00000000046	R7 - R szkieł D 6 5/8 c. 100 szt.	83.30	63.25	83.30	63.08	0.00	-0.63
00000000000	S-7 Zms. zmmSAH buk c.100 szt.	0.55	13.78	0.55	13.78	0.00	0.00

© TOP S.A. tel. (17) 65-63-999...6

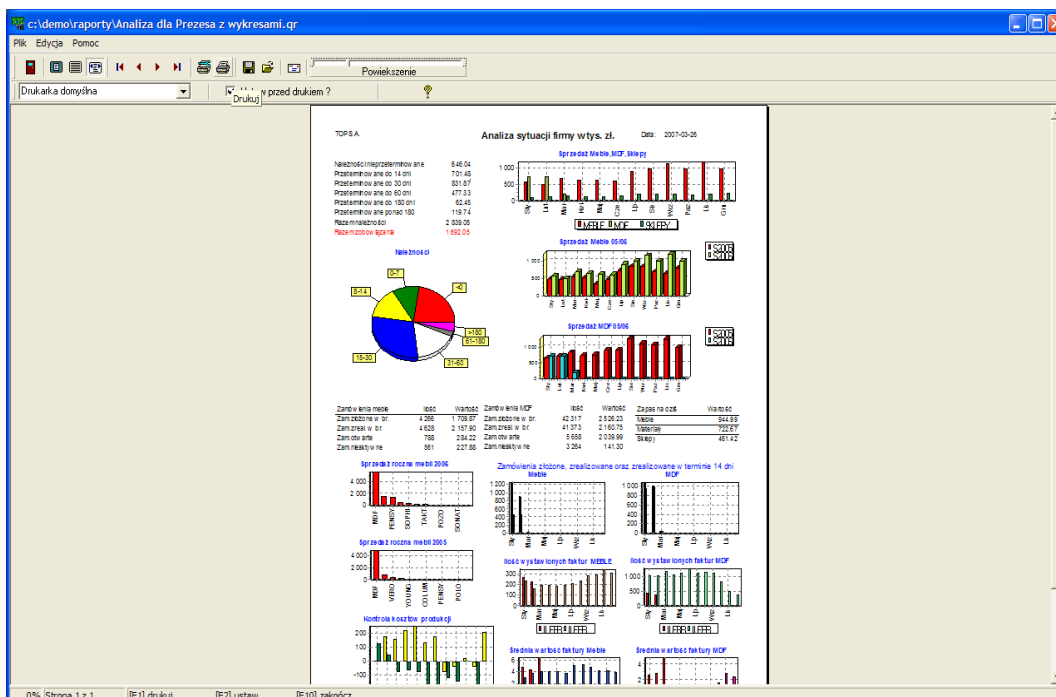
Rys.14 Raport z analizy zużycia rzeczywistego i planowanego materiałów

9. Kontroling realizacji zamówień. Cały proces produkcji i obsługi klienta daje możliwość śledzenia wielu czynników określających jakość produkcji, stopień i poprawność realizacji zleceń czy zamówień klientów. Większość takich analiz wykonywanych jest przy użyciu narzędzi wielowymiarowych korzystających z technologii OnLine Analytical Processing.

KONTRAH		Suma rzędów					
RODZAJ2	KONTRAH	WARTZAM	WARTREAL	ZAMLOSC	WYDANO	TERMINPL	TERMINRZ
		Wartość	Wartość	Wartość	Wartość	Wartość	Wartość
	BIALYSTOK PAKAR	3 651.00	3 337.00	13.00	12.00	0.00	71.00
	Bielko Biało-EPOL	43 491.00	43 823.00	226.00	227.00	404.00	838.00
	Białkowiec Bielkowiec Maria	260.00	260.00	1.00	1.00	0.00	29.00
	Białkowiec Jucha Andrzej	912.00	912.00	4.00	4.00	58.00	124.00
	Białkowiec Przywara Agnieszka	346.00	346.00	1.00	1.00	0.00	2.00
	Brodzica Mazur	868.00	388.00	3.00	2.00	8.00	22.00
	Brzozów MERYURY mb	374.00	374.00	1.00	1.00	0.00	1.00
	Budźwin Dames	393.00	393.00	2.00	2.00	0.00	18.00
	Chalek MEBLOTAP	7 413.00	7 413.00	29.00	29.00	51.00	209.00
	CHELM MEBLOTAP	236.00	236.00	1.00	1.00	0.00	13.00
	DOMOWIK s.c.	13 916.00	13 916.00	52.00	52.00	531.00	674.00
	DZIAŁDOWO DOM PLUS	5 362.00	5 362.00	18.00	18.00	137.00	367.00
	BILPK	356.00	356.00	2.00	2.00	0.00	95.00
	KOMOD	1 696.00	1 696.00	4.00	4.00	7.00	82.00
	POLKA	1 950.00	1 950.00	2.00	2.00	31.00	34.00
	REGAL	324.00	324.00	2.00	2.00	56.00	68.00
	SZAFKA	2 200.00	2 200.00	5.00	5.00	17.00	52.00
	SZAFK	601.00	601.00	3.00	3.00	26.00	76.00
	ELBLAG EXITOM	6 894.00	6 894.00	25.00	25.00	120.00	251.00
	EM EEDEN	6 880.00	6 880.00	23.00	22.00	274.00	336.00
	Expo-Słowacja	46 067.00	33 933.00	217.00	161.00	468.00	1 665.00
	Gawońc WALDI	5 945.00	5 945.00	21.00	21.00	150.00	210.00
	Gdańsk HEBAN	3 079.00	3 079.00	14.00	14.00	175.00	284.00
	Gdańsk ORYS P	3 701.00	3 701.00	13.00	13.00	27.00	95.00
	GÓRNIA PH MEBLE	524.00	524.00	3.00	3.00	0.00	13.00
	GÓYCZKO ERJAN MEBLE	5 363.00	5 363.00	19.00	19.00	64.00	137.00
	Grzebow Słup Meblowy s.c.	174.00	174.00	1.00	1.00	0.00	8.00
	Suma kolumn	1 416 300.00	1 399 578.00	6 613.00	6 392.00	19 992.00	30 321.00

Rys.15 Analiza OLAP czasów dostaw planowanych i rzeczywistych

10. Analizy końcowe. Na podstawie całości danych związanych z ewidencją zjawisk w przedsiębiorstwie przygotowywane jest szereg różnych analiz dla różnych szczebli zarządzania firmą. Analizy mogą być przedstawiane w formie raportów SQL-owych, tabelarycznych, z możliwością eksportu do wielu formatów danych, jak również w postaci wykresno-tekstowej, prezentującej w atrakcyjnej formie na jednej stronie wiele danych o stanie przedsiębiorstwa. Możliwe jest również eksportowanie danych do innych systemów analitycznych np. Analitycznego Menadżera.



Rys.16 Przykład możliwości generatora raportów wbudowanego w programy TOP

Pokazane powyżej przykłady działania systemów TOP SQL są jedynie próbą pokazania fragmentu ich funkcjonalności. Nie jest jednak możliwe, aby skutecznie zaprezentować mnogość opcji, dostępnych funkcji i rozwiązań służących do automatyzacji i wspomaganie pracy zakładu. Pełne użycie całości lub większości metod zaimplementowanych w prezentowanych rozwiązaniach daje możliwość sprawnej pracy i panowania nad przebiegiem działalności firmy, kontrolując jednocześnie wiele zjawisk zachodzących w procesach gospodarczych.

TOP S.A.

35-510 Rzeszów, ul. Ślusarczyka 4, tel. (17) 856 39 99, fax (17) 856 39 98,
topsa@topsa.com.pl, www.topsa.com.pl, Sąd Rejonowy w Rzeszowie,
XII Wydział Gospodarczy Krajowego Rejestru Sądowego
NIP:813-03-35-370, KRS:0000146128, Kapitał akcyjny 510.300 zł w całości opłacony

Członek - współzałożyciel:

